

Une architecture qui ne manque pas d'« Air »

Une tour de dix étages baptisée « Air » va bientôt émerger boulevard Maréchal-de-Lattre-de-Tassigny, le long du canal d'Ille-et-Rance. Après les réticences des riverains, un compromis a été trouvé.

Un projet de tour de 43 m de haut avait suscité une vive opposition des riverains, l'an passé, le long du canal d'Ille-et-Rance. Depuis, le promoteur a travaillé sur un projet beaucoup plus consensuel : une résidence haut de gamme, composée de vingt appartements du T1 au T5, qui va sortir de terre dans les prochains mois au 41, boulevard de Lattre-de-Tassigny.

« Au départ, le site présente des contraintes, rappelle Damien Savey, directeur associé chez Bâti Armor. Le terrain s'étend sur 1 200 m², mais l'emprise au sol fait seulement 240 m². Par ailleurs, nous sommes dans un secteur classé en Plan de prévention des risques d'inondation (PPRI). Cela signifie qu'on ne peut pas creuser en sous-sol. »

Conserver une maison des années 1920

Une belle demeure des années 1920 est située sur la parcelle. Elle a appartenu à la famille Delignère, des entrepreneurs rennais qui avaient bâti cette maison d'habitation le long du canal, à l'écart de l'agitation du centre-ville, alors que l'urbanisation n'avait pas encore gagné cette partie de Rennes. Elle est inhabitée depuis une dizaine d'années. La façade sur rue, en granit, rappelle le style Art Déco.

« Nous avons proposé à la Ville de travailler un projet sur-mesure, en intégrant la façade de la maison pour conserver ce patrimoine », souligne Damien Savey, qui a fait appel au cabinet Golhen Architectes associés. Le projet a été validé par l'architecte-conseil de la ville de Rennes, ainsi que par l'architecte des bâtiments de France.

« Tout en finesse et en hauteur »

Le futur immeuble s'étendra sur dix étages et comprendra vingt appartements, dont trois en accession aidée.

« Il est tout en finesse et en hauteur, décrit l'architecte Jean-François Gohlen, en montrant les esquisses préparées avec son équipe. Nous



Cette résidence haut de gamme sera composée de vingt appartements, du T1 au T5. Au rez-de-chaussée, le projet intègre la façade de la maison actuelle, qui date des années 1920.

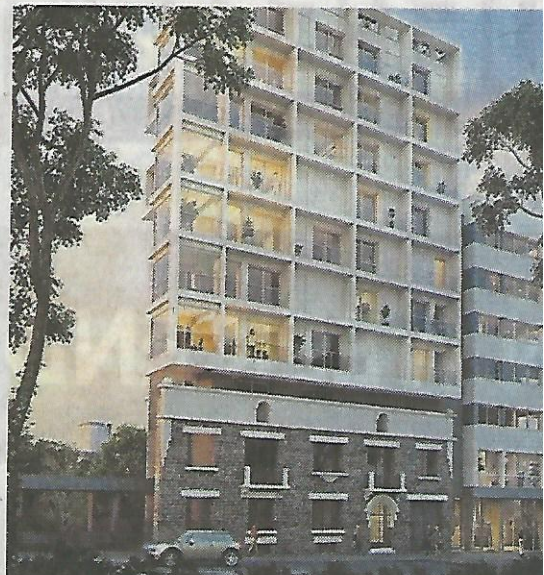


PHOTO : CABINET GOLHEN ARCHITECTES

avons voulu créer un bâtiment le plus fin possible, en préservant cette façade atypique en granit. »

« C'est un assemblage de différents blocs, la partie la plus haute est comme en lévitation, poursuit l'architecte. Au final, le projet s'insère dans le paysage urbain, en accrochant les lignes des grands bâtiments situés à côté. » L'architecture se veut profondément rennaise, « elle reprend à la fois des principes du travail de l'architecte Georges Maillols et des éléments de l'écriture Art Déco ».

Le chantier lancé début 2021

Le chantier débutera en mars, la livraison est prévue au premier trimestre 2023. La commercialisation est en cours, avec des prix avoisinant les 7 000 € le mètre carré. Tous les appartements sont lumineux, traversants, avec une double ou triple orientation. Des bow-windows viennent rythmer la façade à chaque étage, avec des jardins d'hiver et des balcons.

Au sol, la pointe du terrain offre un grand espace paysager. De l'avis même des concepteurs, cette tour aux dimensions plus modestes que le

projet d'origine sera « un nouveau petit signal urbain » dans ce quartier. « C'est un immeuble très fin qui monte, qui libère des espaces autour. On le verra d'assez loin, il émergera à travers les arbres. »

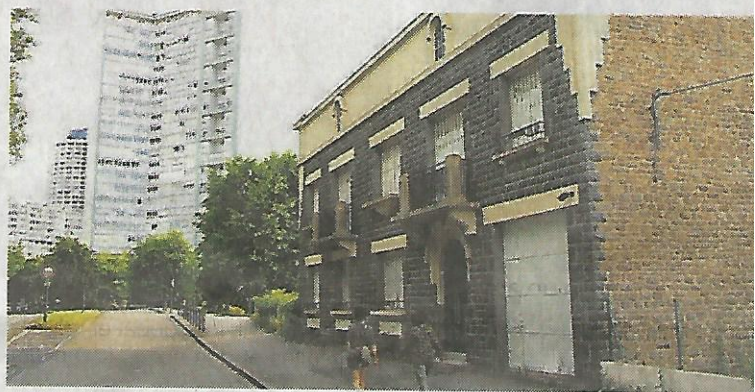
Une page d'histoire rennaise

Côté historique, la maison actuelle a été construite en 1920 par M. Delignère, dont la profession était bobinier. Métier très spécifique puisqu'il réalisait manuellement ou à l'aide de machines (comme un tour) les bobinages d'appareils électriques ou

électroniques, pour équipe moteurs ou des transformateurs. Delignère avait installé son atelier de bobinage à l'arrière de sa maison.

À sa mort, son fils Robert Delignère est revenu vivre dans la maison familiale et a créé une société spécialisée dans la ventilation et le conditionnement d'air, pour des usines et des sites de recherche en agriculture. Delignère exerçait son activité dans l'industrie électrique, situé près de la maison.

Olivier BERR



La maison actuelle date des années 1920. Sa façade Art Déco en granit sera préservée au rez-de-chaussée.

PHOTO : ...